

# La maladie de Crohn chez l'enfant



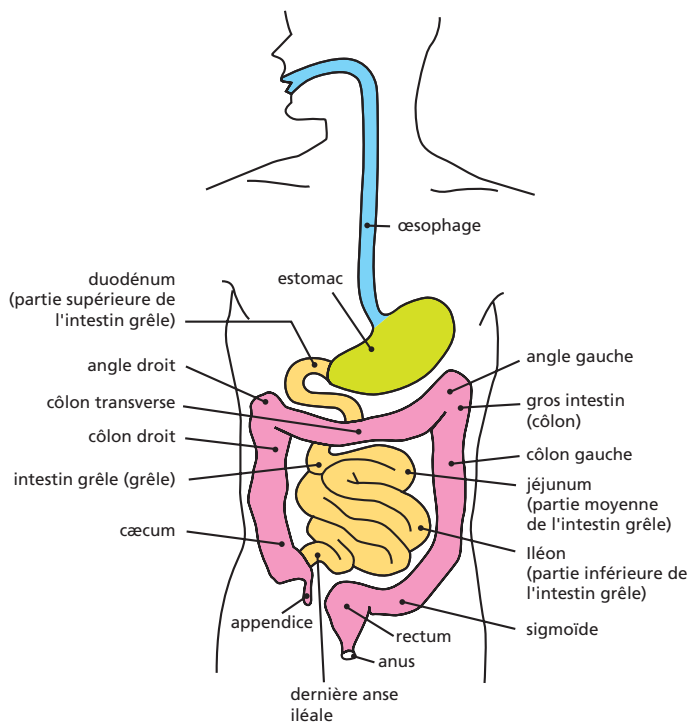
## ■ Qu'est ce que la maladie de Crohn ?

C'est une maladie chronique de l'intestin pouvant toucher n'importe quelle partie du tube digestif : de la bouche à l'anus.

Elle évolue par poussées entrecoupées de périodes de rémission qui peuvent être très longues.

En France, environ 60 000 personnes vivent avec cette maladie ; 10 % sont des enfants ou des adolescents.

### Schéma de l'appareil digestif



## ■ Quelle est la cause ?

On ne connaît pas les causes de cette maladie aussi, même si tu vas bien, il est difficile de parler de guérison. Cependant, des progrès importants ont été faits dans la connaissance de ces causes.

Ce que l'on sait :

- ce n'est pas une maladie contagieuse,
- ce n'est pas parce que tu es angoissé ou nerveux que tu es malade,
- cette maladie n'est pas due à un aliment particulier,
- des gènes de susceptibilité à la maladie ont été identifiés,
- des facteurs extérieurs sont aussi responsables notamment les bactéries que l'on a dans l'intestin,
- le tabac est très mauvais et aggrave la maladie.

## ■ Description de la maladie

Les signes de la maladie peuvent être variés ; tu peux n'en présenter qu'un seul ou plusieurs :

- maux de ventre,
- diarrhée avec parfois du sang,
- douleurs articulaires,
- problème au niveau de l'anus,
- fatigue,
- fièvre,
- diminution voir perte de l'appétit,
- perte de poids
- difficulté pour grandir et faire sa puberté.

Pour voir les parties malades de ton intestin et choisir le meilleur traitement, des examens sont nécessaires : prise de sang, radiographies de l'intestin. On va aussi te faire une endoscopie : on va aller regarder l'intérieur de ton intestin avec un tube souple muni d'une lampe soit en passant par la bouche, soit par le bas en remontant à partir de l'anus. Tu seras endormi pour cet examen.

Il faut refaire ces examens de temps en temps pour juger si le traitement est efficace.



**intestinfo**

Réseau de Santé des Maladies  
Inflammatoires Chroniques de l'Intestin  
RÉGION NORD - PAS DE CALAIS

## ■ Le traitement

Il existe plusieurs sortes de traitement :

**Les médicaments :**

Deux types de médicaments sont surtout utilisés. Ils peuvent l'être soit par voie générale (comprimés, sachets...) soit par voie locale (suppositoires, lavements). Ce sont :

- ▶ la MESALAZINE (Pentasa®, Rowasa®) ou les CORTICOIDES (Cortancyl®, Solupred®)
- ▶ les IMMUNOSUPPRESEURS (Imurel®, Methotrexate®) sont de plus en plus prescrits même au début de la maladie.

De nouveaux médicaments dirigés de manière très ciblée contre une des molécules présente dans ton corps (TNF) et responsable de l'inflammation, peuvent être proposés lorsque les autres médicaments ne marchent pas. Il s'agit de biothérapies (Remicade®, Humira®)

Ces médicaments sont en général bien supportés. Il y a parfois quelques effets indésirables : les CORTICOIDES donnent faim, ils peuvent faire grossir et donner de l'acné et de grosses joues. Il ne faut pas les utiliser trop longtemps car même si tu vas bien, cela peut retentir sur ta croissance. Tous ces inconvénients disparaissent lorsque l'on arrête ce médicament.

Pour les IMMUNOSUPPRESEURS, il est nécessaire de faire régulièrement (tous les mois à tous les trois mois) des prises de sang pour contrôler tes globules blancs, tes plaquettes et le fonctionnement de ton foie.

**La nutrition artificielle :**

La nutrition entérale est un traitement qui peut t'être proposé si tu ne grandis pas bien. Il est aussi efficace que les CORTICOIDES sans leurs inconvénients. Il s'agit d'un mélange d'aliments liquides administrés à l'aide d'une sonde qui passe par le nez et qui va dans l'estomac car ce mélange n'a pas bon goût. Ceci se fait à l'aide d'une petite pompe en continu, la nuit pendant que tu dors. On met la sonde le soir et on l'enlève le matin ; ainsi tu peux aller à l'école et vivre comme les autres.

**La chirurgie :**

dans certains cas, si tes médicaments n'ont pas réussi à te remettre sur pied ou s'il y a une complication de ta maladie (rétrécissement de l'intestin), le chirurgien peut être amené à t'opérer : il enlève la partie de l'intestin qui est atteinte. Cela n'est pas suffisant pour te guérir définitivement ; la maladie peut recommencer à un autre endroit du tube digestif.

## ■ Qu'est-ce que je peux manger ?

Quand tu vas bien, tu peux manger ce que tu veux comme tes copains. Cependant, si tu as mal au ventre ou de la diarrhée à chaque fois que tu prends un aliment particulier, il vaut mieux ne pas le manger. Quand tu ne vas pas bien (ou que tu es en poussée), évite les fruits, les légumes et le lait. Par contre tu peux prendre des yaourts et du fromage.

## ■ Ma croissance

Avec cette maladie, on est parfois plus petit que les autres au début. Les enfants comme toi mangent moins que les autres ou en tout cas, pas assez pour leurs besoins. Manger quand on n'a pas faim ou mal au ventre, ce n'est pas facile. Si les médicaments ne sont pas efficaces, tu risques d'être vraiment petit : c'est dans ce cas que l'on utilise la nutrition entérale pour t'aider à grandir.

## ■ Et ma vie...

Ce qui est sur c'est que tu dois vivre avec ta maladie et heureusement, il y a des médicaments pour te soigner et te permettre de vivre comme tes copains. Il ne faut pas avoir honte d'être parfois triste si ça ne va pas bien. Tu n'es pas tout seul à avoir cette maladie. N'hésite pas à en parler à tes parents ou à ton médecin : ils peuvent t'aider ou trouver quelqu'un qui peut le faire (psychologue).

Ta vie doit être celle d'un jeune de ton âge avec son cortège d'activités sans restriction : sport (tous sont possibles), école, voyage de classe...

Comprendre ta maladie et ton traitement c'est le meilleur moyen de garder le moral et de se battre pour aller bien.



*pratiques et proposer à chaque patient atteint d'une MICI les meilleurs soins et la meilleure qualité de vie.*

*Premier réseau de santé entièrement consacré aux Maladies Inflammatoires Chroniques de l'Intestin, Intestinfo apporte à tous les professionnels de santé les ressources et les outils indispensables pour progresser dans leurs*

Pour toute information complémentaire, n'hésitez pas à consulter votre médecin traitant.

Le tabac aggrave la maladie de Crohn et tout doit être fait pour en arrêter la consommation.

La prise régulière et scrupuleuse de tout traitement est souvent nécessaire à son efficacité. Si vous éprouvez des difficultés dans ce domaine, n'hésitez pas à en parler à votre médecin.

## La collection

*De nombreuses autres fiches thérapeutiques sont disponibles. Pour les obtenir, demandez à votre médecin ou téléchargez-les sur [www.intestinfo.com](http://www.intestinfo.com)*

- Le budésonide
- Les corticoïdes
- Les dérivés aminosalicylés
- L'azathioprine et la 6-mercaptopurine
- La ciclosporine
- L'infliximab
- Le méthotrexate
- La 6-Thioguanine
- La nutrition artificielle
- Les stomies
- ...